

# Frequencies

## Statistics

		Sede	Sesso	Età	Rapporto di lavoro	Categoria	Retribuzione v/s potere acquisto	Retribuzione v/s risultati IBM	Retribuzione v/s mercato lavoro	Richiesta di aumento	Aumento: uguale o differenziato
N	Valid	459	459	458	398	421	459	459	459	459	459
	Missing	0	0	1	61	38	0	0	0	0	0

## Statistics

		Pagamento straordinari per exempt	Richiesta di formazione
N	Valid	459	459
	Missing	0	0

# Frequency Table

## Sede

		Frequency	Percent	Valid Percent	Cumulative Percent
Valid	VIME	459	100,0	100,0	100,0

## Sesso

		Frequency	Percent	Valid Percent	Cumulative Percent
Valid	M	307	66,9	66,9	66,9
	F	152	33,1	33,1	100,0
	Total	459	100,0	100,0	

## Età

		Frequency	Percent	Valid Percent	Cumulative Percent
Valid	<=30	81	17,6	17,7	17,7
	31-40	113	24,6	24,7	42,4
	41-50	189	41,2	41,3	83,6
	>50	75	16,3	16,4	100,0
	Total	458	99,8	100,0	
Missing	Missing	1	,2		
	Total	459	100,0		

### Rapporto di lavoro

		Frequency	Percent	Valid Percent	Cumulative Percent
Valid	Int.	3	,7	,8	,8
	Temp	7	1,5	1,8	2,5
	PT	33	7,2	8,3	10,8
	Regular	355	77,3	89,2	100,0
	Total	398	86,7	100,0	
Missing	Missing	61	13,3		
Total		459	100,0		

### Categoria

		Frequency	Percent	Valid Percent	Cumulative Percent
Valid	III IV V	77	16,8	18,3	18,3
	VI	170	37,0	40,4	58,7
	VII	112	24,4	26,6	85,3
	VII quadro	62	13,5	14,7	100,0
	Total	421	91,7	100,0	
Missing	Missing	38	8,3		
Total		459	100,0		

### Retribuzione v/s potere acquisto

		Frequency	Percent	Valid Percent	Cumulative Percent
Valid	M. diminuito	194	42,3	42,3	42,3
	Diminuito	209	45,5	45,5	87,8
	Invariato	47	10,2	10,2	98,0
	Aumentato	5	1,1	1,1	99,1
	M. aumentato	1	,2	,2	99,3
	Non risponde	3	,7	,7	100,0
Total		459	100,0	100,0	

### Retribuzione v/s risultati IBM

		Frequency	Percent	Valid Percent	Cumulative Percent
Valid	M. meno	144	31,4	31,4	31,4
	Meno	254	55,3	55,3	86,7
	Allo stesso modo	50	10,9	10,9	97,6
	Di più	4	,9	,9	98,5
	Non risponde	7	1,5	1,5	100,0
Total		459	100,0	100,0	

### Retribuzione v/s mercato lavoro

		Frequency	Percent	Valid Percent	Cumulative Percent
Valid	M. inferiore	84	18,3	18,3	18,3
	Inferiore	228	49,7	49,7	68,0
	Simile	125	27,2	27,2	95,2
	Superiore	10	2,2	2,2	97,4
	M. superiore	2	,4	,4	97,8
	Non risponde	10	2,2	2,2	100,0
	Total	459	100,0	100,0	

### Richiesta di aumento

		Frequency	Percent	Valid Percent	Cumulative Percent
Valid	M. contrario	4	,9	,9	,9
	Contrario	4	,9	,9	1,7
	Indifferente	11	2,4	2,4	4,1
	Favorevole	300	65,4	65,4	69,5
	M. favorevole	135	29,4	29,4	98,9
	Non risponde	5	1,1	1,1	100,0
	Total	459	100,0	100,0	

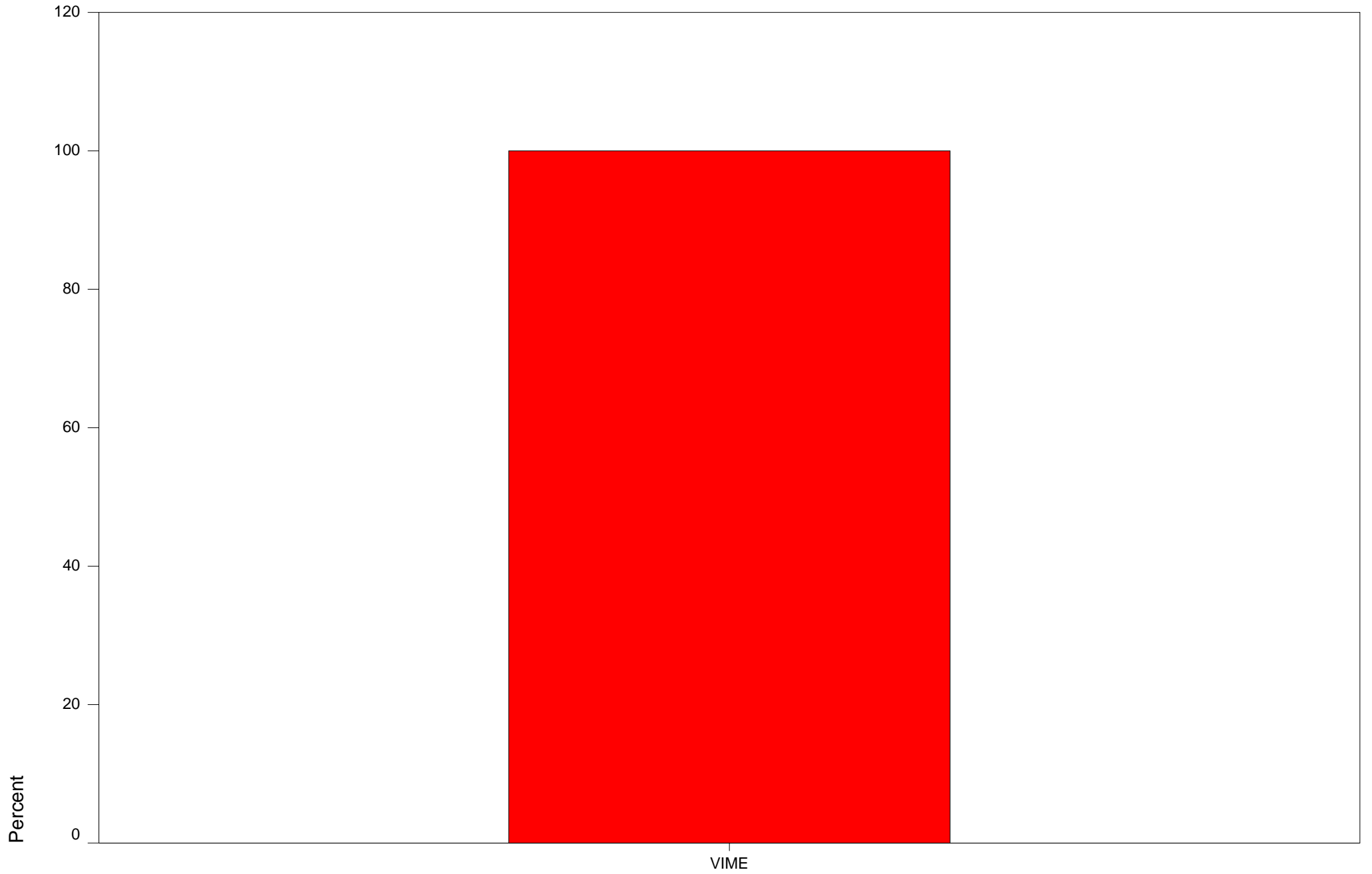
### Aumento: uguale o differenziato

		Frequency	Percent	Valid Percent	Cumulative Percent
Valid	Uguale	173	37,7	37,7	37,7
	Indifferente	55	12,0	12,0	49,7
	Differenziato	191	41,6	41,6	91,3
	Errore di codifica	14	3,1	3,1	94,3
	Non risponde	26	5,7	5,7	100,0
	Total	459	100,0	100,0	

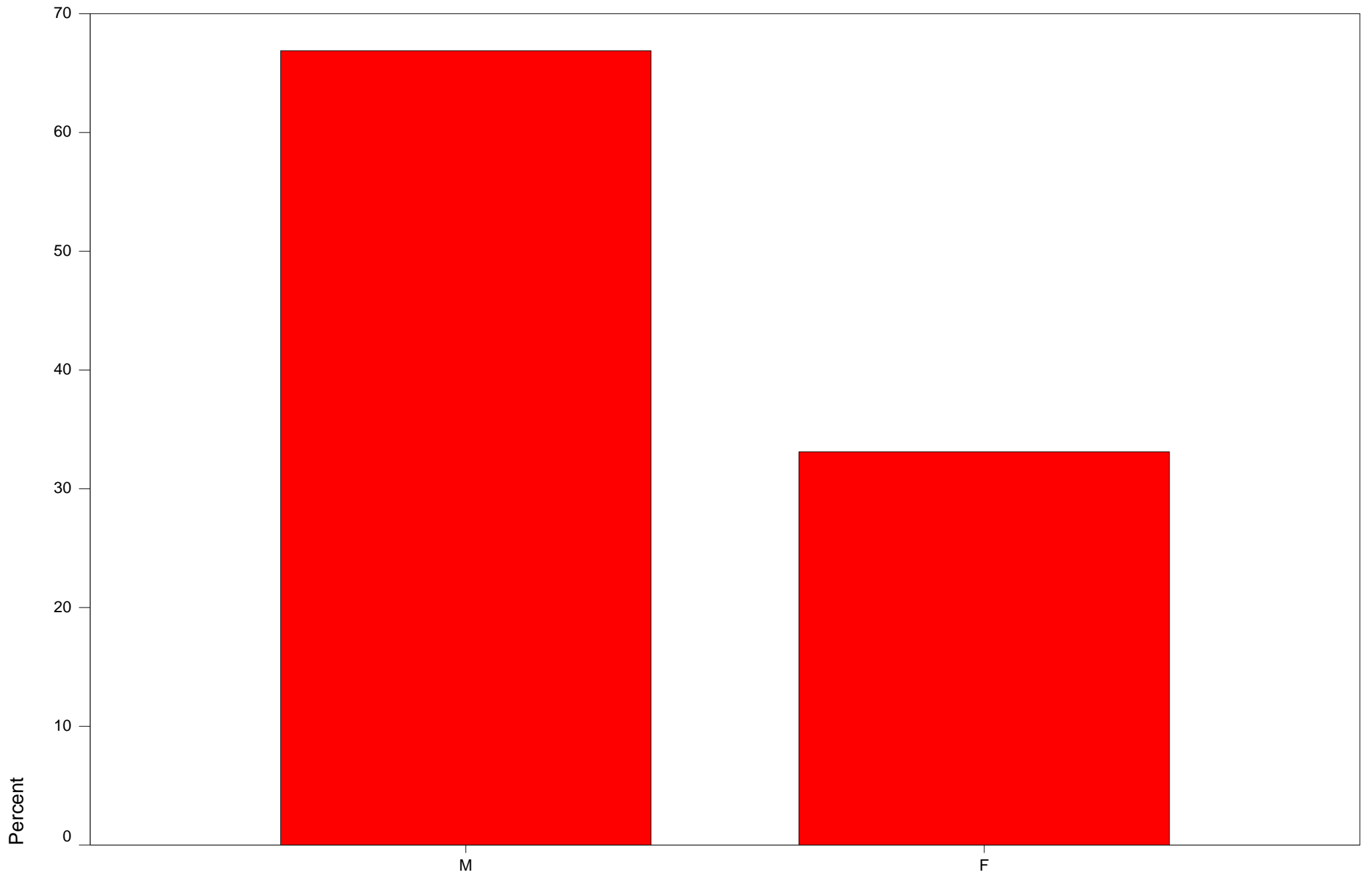
### Pagamento straordinari per exempt

		Frequency	Percent	Valid Percent	Cumulative Percent
Valid	M. contrario	14	3,1	3,1	3,1
	Contrario	41	8,9	8,9	12,0
	Indifferente	77	16,8	16,8	28,8
	Favorevole	260	56,6	56,6	85,4
	M. favorevole	58	12,6	12,6	98,0
	Non risponde	9	2,0	2,0	100,0
	Total	459	100,0	100,0	

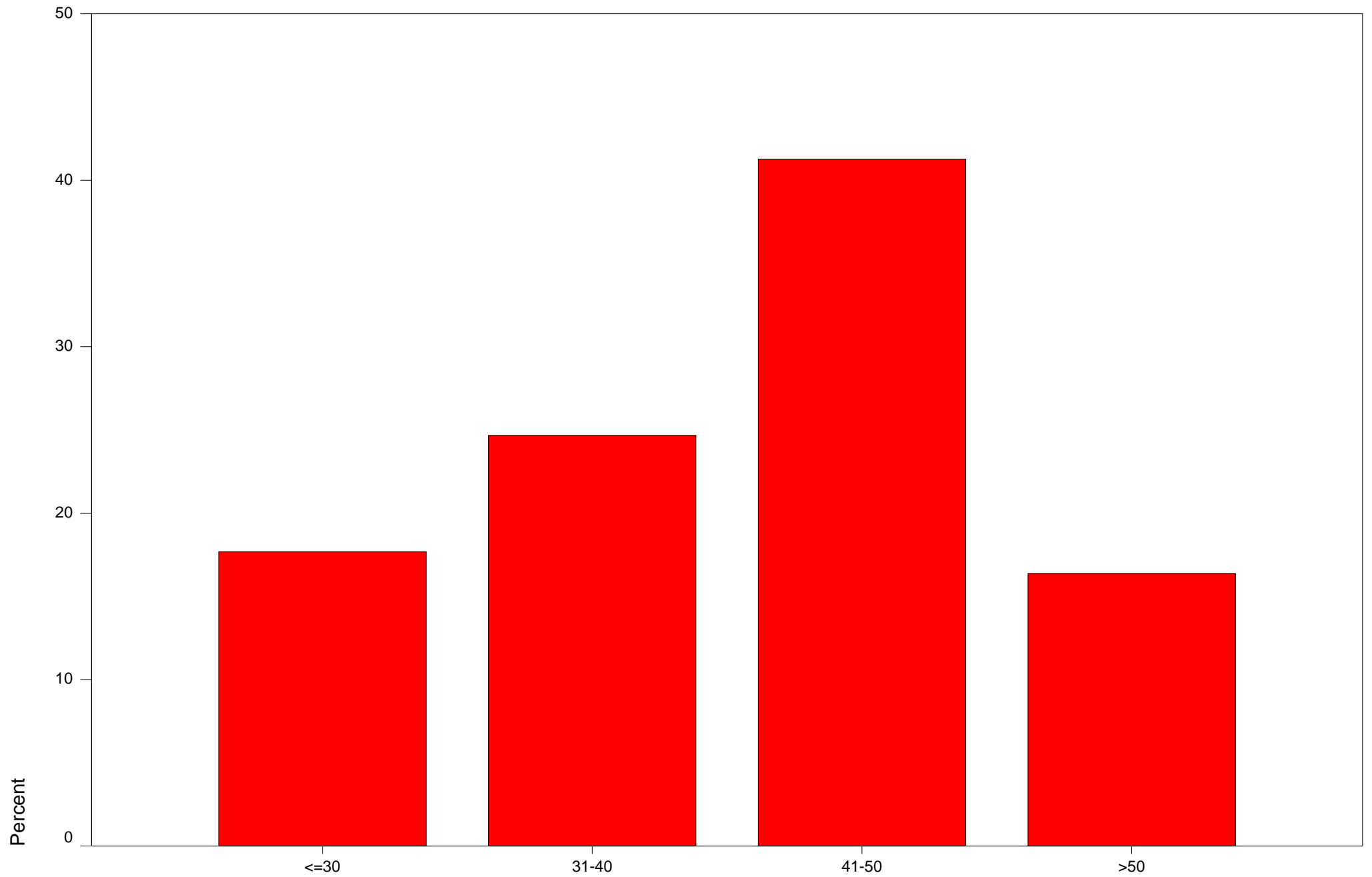
# Sede



# Sesso

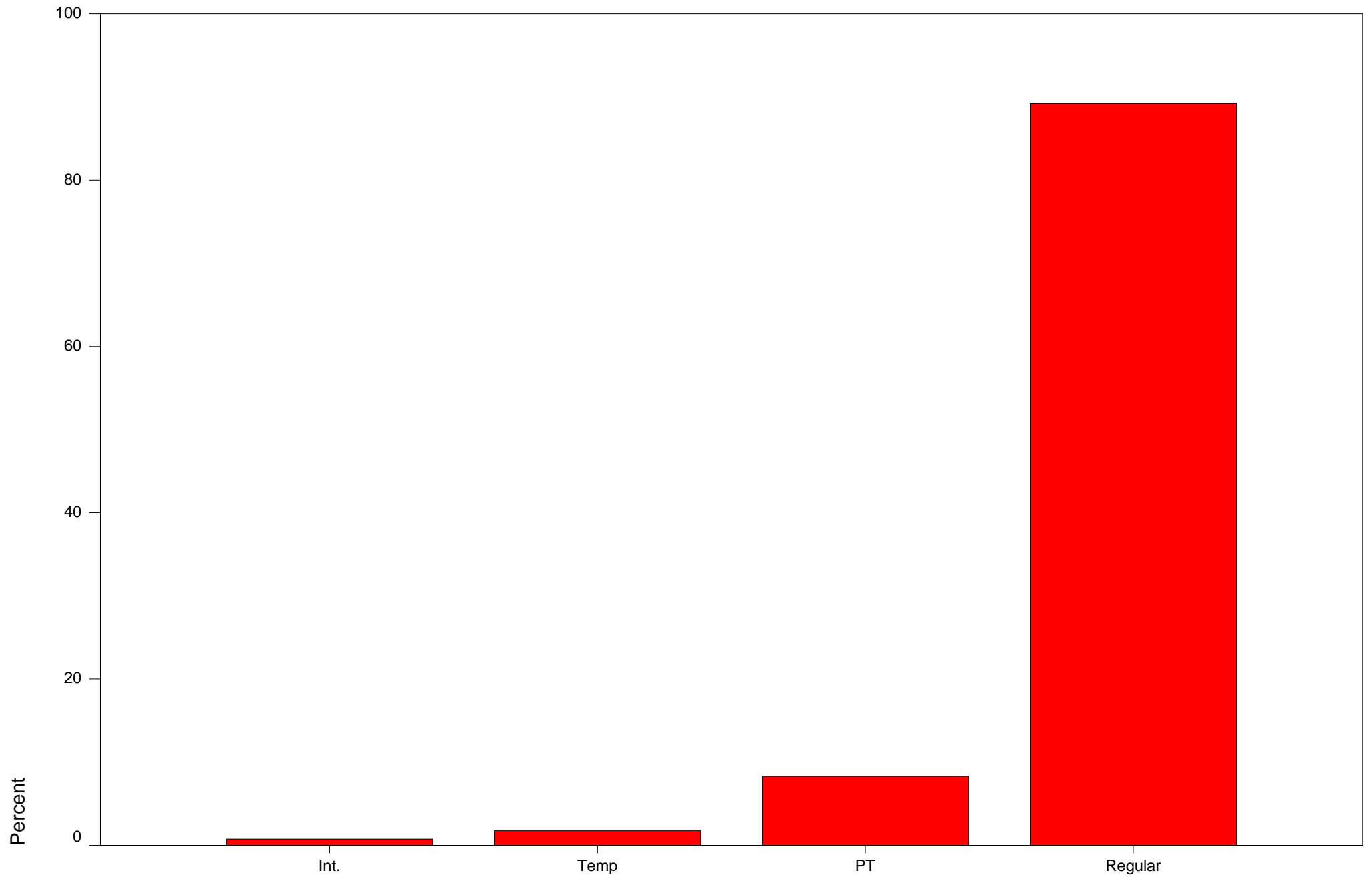


# Età

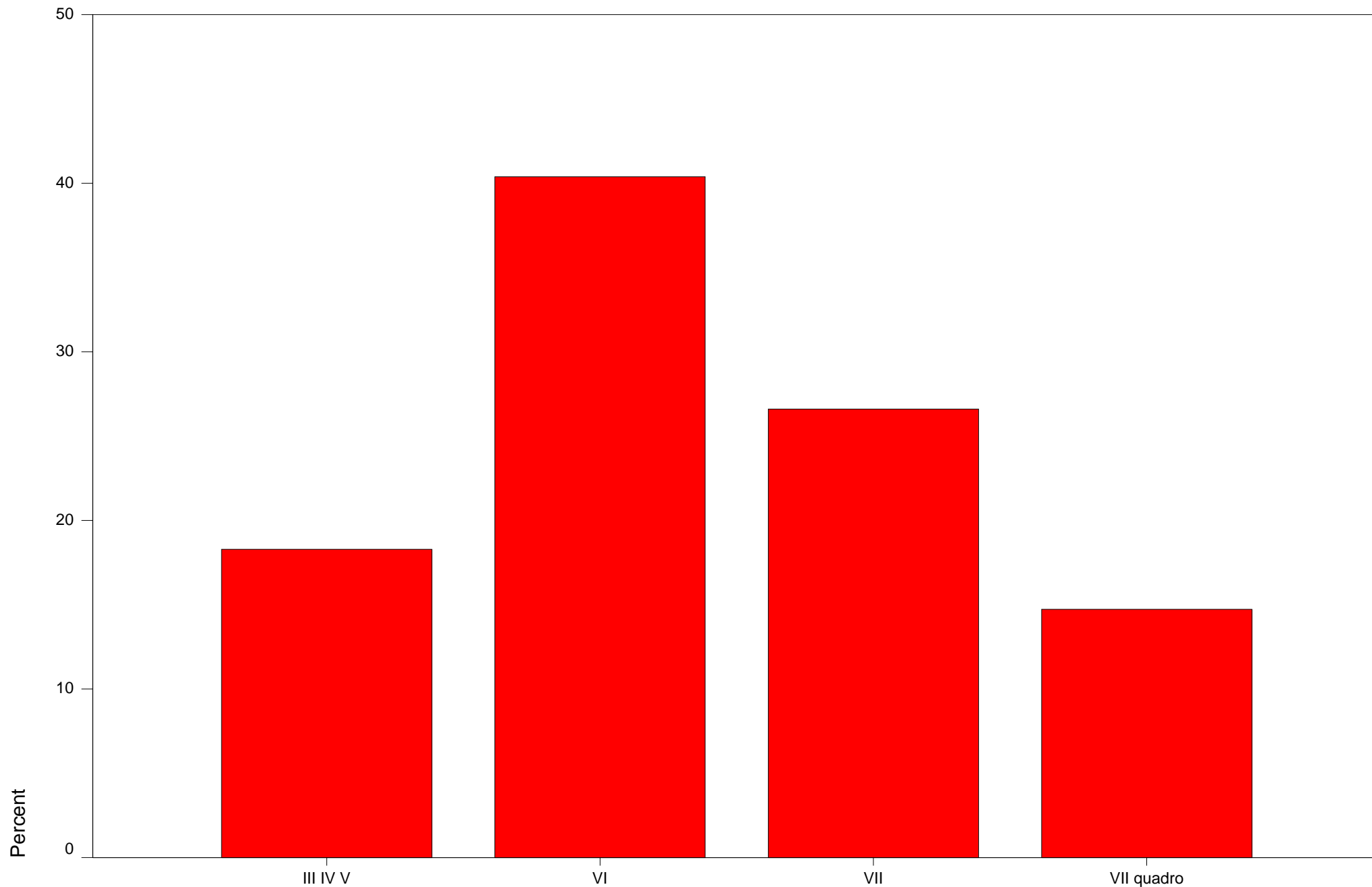


Età

# Rapporto di lavoro

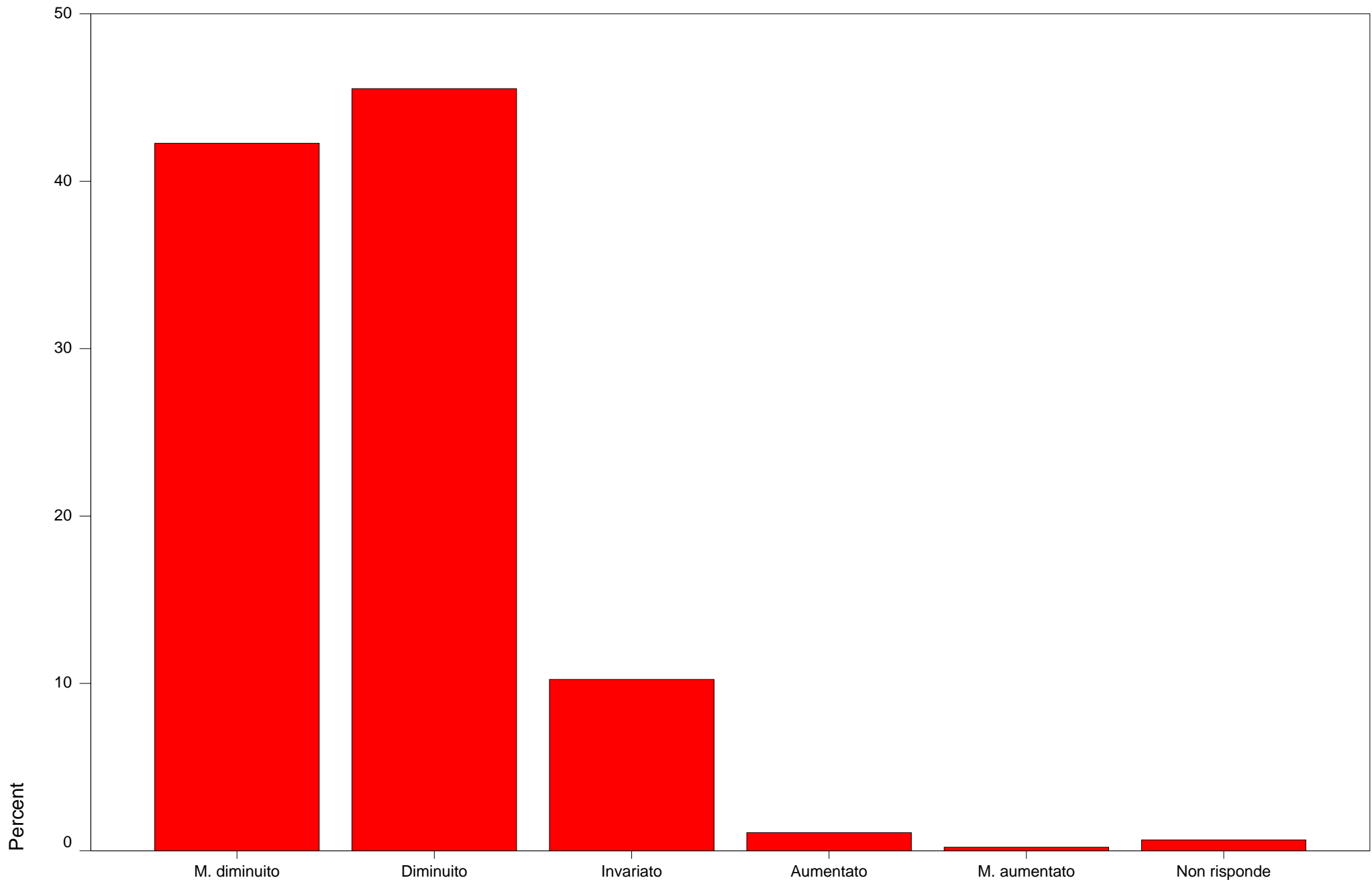


# Categoria



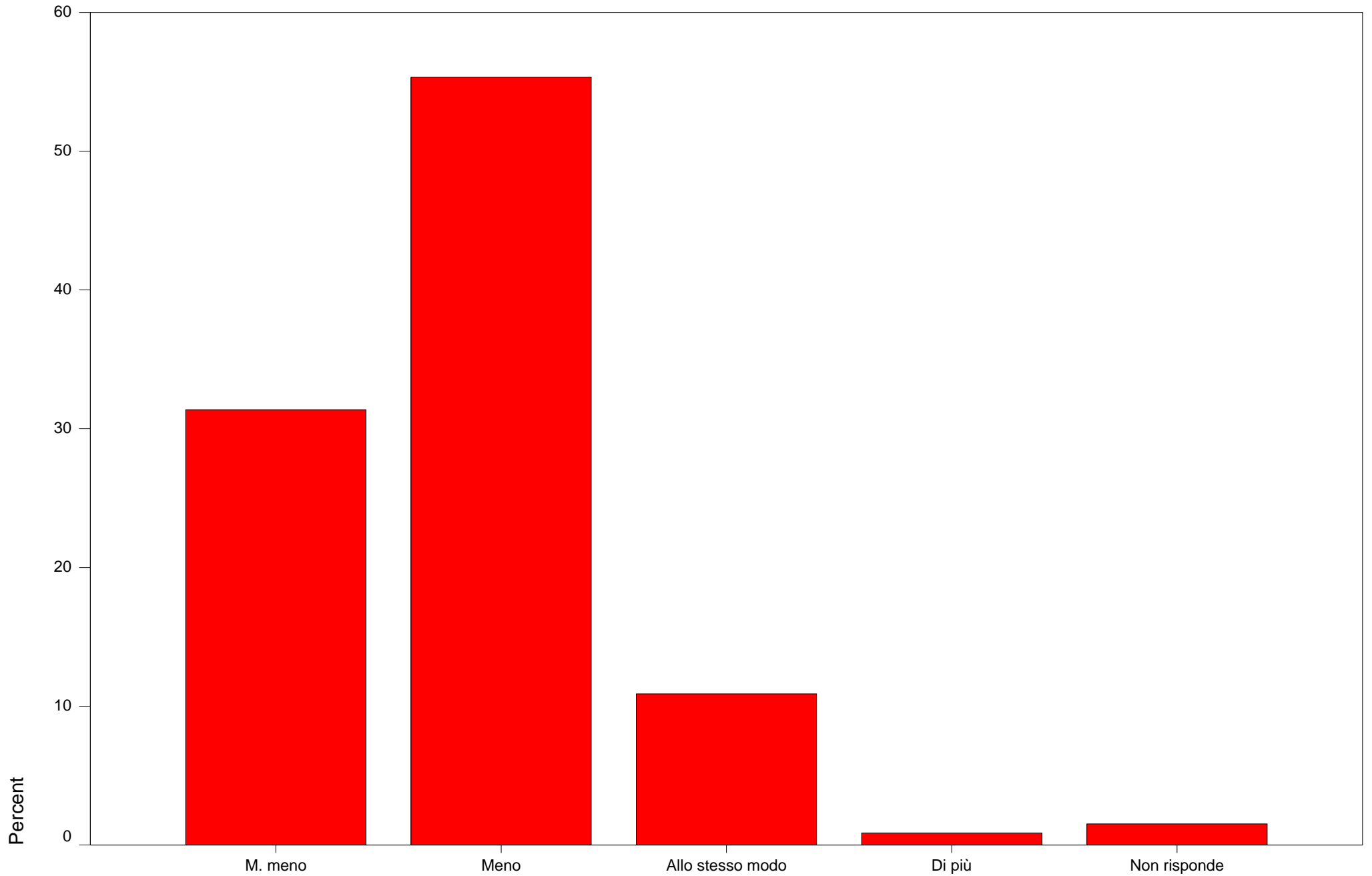


# Retribuzione v/s potere acquisto

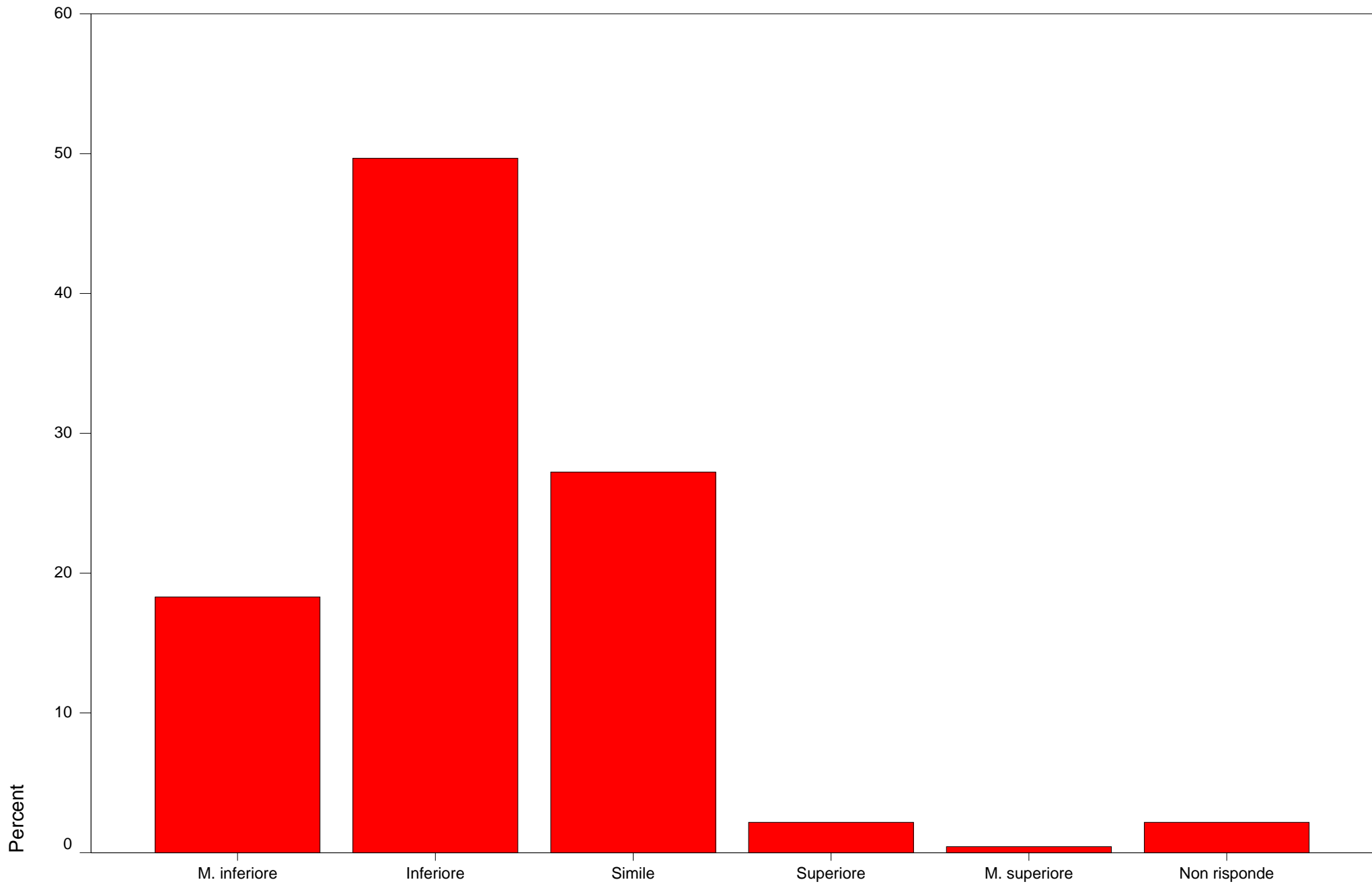


Retribuzione v/s potere acquisto

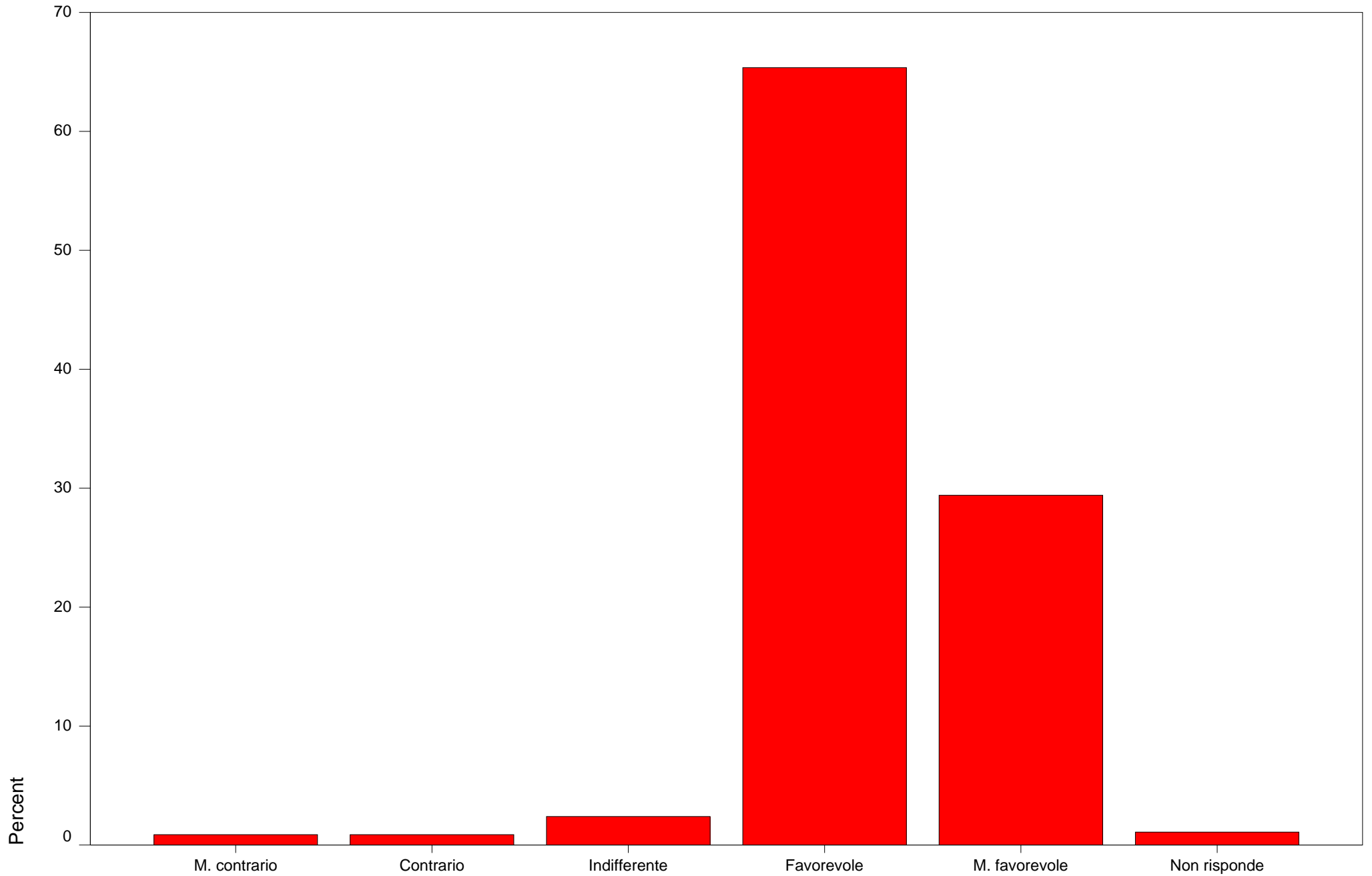
# Retribuzione v/s risultati IBM



# Retribuzione v/s mercato lavoro

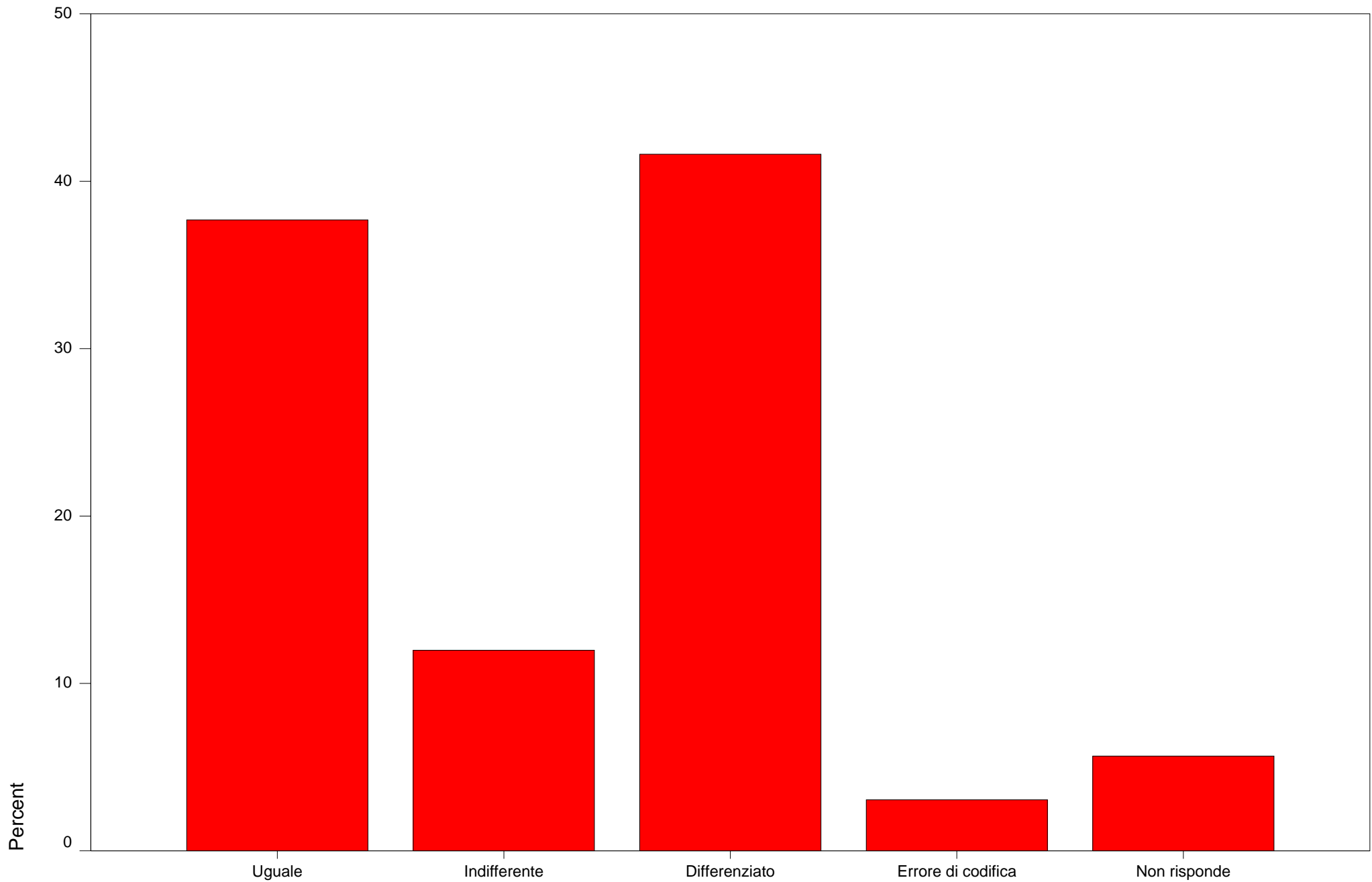


# Richiesta di aumento

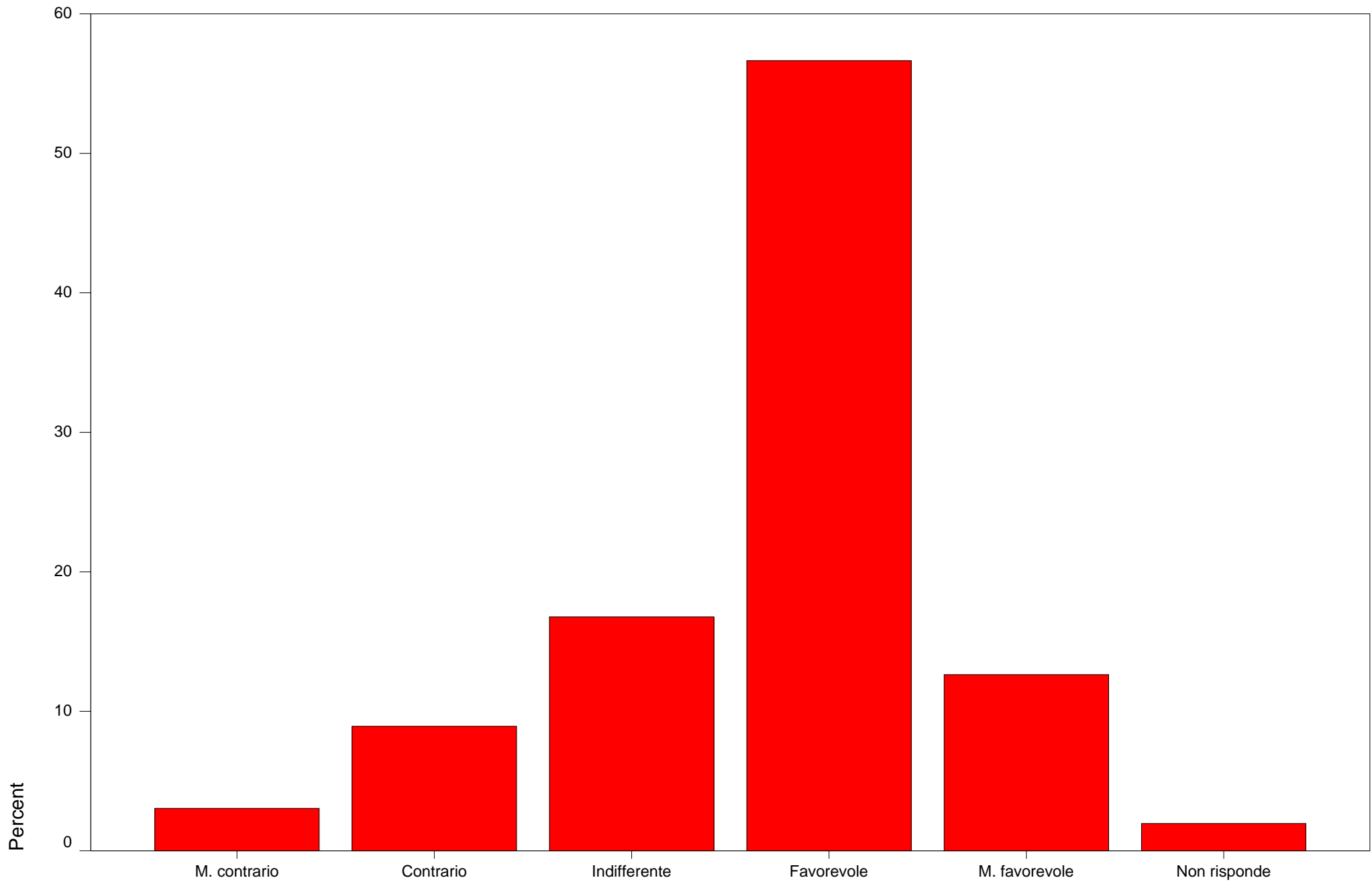


Richiesta di aumento

# Aumento: uguale o differenziato



# Pagamento straordinari per exempt



# Richiesta di formazione

